

# ShanghaiTech Beamer Theme

## 毕业设计开题报告

姓名

上海科技大学信息科学与技术学院

2024 年 5 月 20 日



- ① 课题背景
- ② 研究现状
- ③ 研究内容
- ④ 计划进度
- ⑤ 参考文献

① 课题背景

② 研究现状

③ 研究内容

④ 计划进度

⑤ 参考文献

# 为什么使用 Beamer

- 大家都会 L<sup>A</sup>T<sub>E</sub>X，很多学校都有自己的 Beamer 主题

# 为什么使用 Beamer

- 大家都会  $\text{L}^{\text{A}}\text{T}_{\text{E}}\text{X}$ ，很多学校都有自己的 Beamer 主题
- 中文支持请选择  $\text{XeL}^{\text{A}}\text{T}_{\text{E}}\text{X}$  编译选项

# 为什么使用 Beamer

- 大家都会  $\text{L}^{\text{A}}\text{T}_{\text{E}}\text{X}$ ，很多学校都有自己的 Beamer 主题
- 中文支持请选择 Xe $\text{L}^{\text{A}}\text{T}_{\text{E}}\text{X}$  编译选项
- Overleaf 项目地址位于  
<https://www.overleaf.com/latex/templates/shanghaitech-beamer-theme/tdqzswchqmjq>

# 为什么使用 Beamer

- 大家都会  $\text{\LaTeX}$ ，很多学校都有自己的 Beamer 主题
- 中文支持请选择  $\text{\XeLaTeX}$  编译选项
- Overleaf 项目地址位于  
<https://www.overleaf.com/latex/templates/shanghaitech-beamer-theme/tdqzswchqmjq>
- GitHub 项目地址位于 <https://github.com/lwDavid/ShanghaiTech-Beamer-Theme>

1 课题背景

2 研究现状

Beamer 主题分类

3 研究内容

4 计划进度

5 参考文献



1 课题背景

2 研究现状

Beamer 主题分类

3 研究内容

4 计划进度

5 参考文献

- 有些来自 L<sup>A</sup>T<sub>E</sub>X 内置主题
- 有些来自 Overleaf 上发表的模板
- 本模板 [Ano13] 主要参考了  
<https://github.com/tuna/THU-Beamer-Theme>  
修改了校徽、主题颜色以及其他部分内容

① 课题背景

② 研究现状

③ 研究内容

美化主题

如何更好地制作 Beamer

④ 计划进度

⑤ 参考文献

① 课题背景

② 研究现状

③ 研究内容

美化主题

如何更好地制作 Beamer

④ 计划进度

⑤ 参考文献

# THU Beamer Theme 的新特性

- 顶栏采用单行圆圈指示
- 中文采用楷书
- 更多该模板的功能可以参考  
<https://www.latexstudio.net/archives/4051.html>
- 下面列举出了一些 Beamer 的用法，部分节选自  
<https://tuna.moe/event/2018/latex/>

① 课题背景

② 研究现状

③ 研究内容

美化主题

如何更好地制作 Beamer

④ 计划进度

⑤ 参考文献



# 排版举例

## 无编号公式

$$J(\theta) = \mathbb{E}_{\pi_{\theta}}[G_t] = \sum_{s \in \mathcal{S}} d^{\pi}(s) V^{\pi}(s) = \sum_{s \in \mathcal{S}} d^{\pi}(s) \sum_{a \in \mathcal{A}} \pi_{\theta}(a|s) Q^{\pi}(s, a)$$

## 多行多列公式<sup>1</sup>

$$\begin{aligned} Q_{\text{target}} &= r + \gamma Q^{\pi}(s', \pi_{\theta}(s')) + \epsilon \\ \epsilon &\sim \text{clip}(\mathcal{N}(0, \sigma), -c, c) \end{aligned} \tag{1}$$

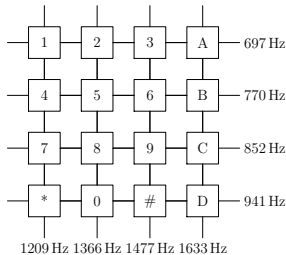
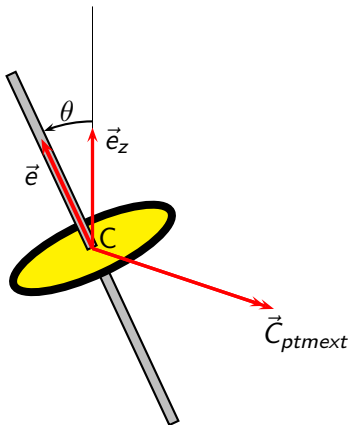
<sup>1</sup>如果公式中有文字出现，请用 `\mathrm{\{}` 或者 `\text{\{}` 包含，不然就会变成 `clip`，在公式里不如 `clip` 美观。



## 编号多行公式

$$\begin{aligned} A &= \lim_{n \rightarrow \infty} \Delta x \left( a^2 + \left( a^2 + 2a\Delta x + (\Delta x)^2 \right) \right. \\ &\quad + \left( a^2 + 2 \cdot 2a\Delta x + 2^2 (\Delta x)^2 \right) \\ &\quad + \left( a^2 + 2 \cdot 3a\Delta x + 3^2 (\Delta x)^2 \right) \\ &\quad + \dots \\ &\quad \left. + \left( a^2 + 2 \cdot (n-1)a\Delta x + (n-1)^2 (\Delta x)^2 \right) \right) \\ &= \frac{1}{3} (b^3 - a^3) \quad (2) \end{aligned}$$

# 图形与分栏



# LaTeX 常用命令

## 命令

<code>\chapter</code> 章	<code>\section</code> 节	<code>\subsection</code> 小节	<code>\paragraph</code> 带题头段落
<code>\centering</code> 居中对齐	<code>\emph</code> 强调	<code>\verb</code> 原样输出	<code>\url</code> 超链接
<code>\footnote</code> 脚注	<code>\item</code> 列表条目	<code>\caption</code> 标题	<code>\includegraphics</code> 插入图片
<code>\label</code> 标号	<code>\cite</code> 引用参考文献	<code>\ref</code> 引用图表公式等	

## 环境

<code>table</code> 表格	<code>figure</code> 图片	<code>equation</code> 公式
<code>itemize</code> 无编号列表	<code>enumerate</code> 编号列表	<code>description</code> 描述

# LaTeX 环境命令举例

```

1 \begin{itemize}
2   \item A \item B
3   \item C
4 \begin{itemize}
5   \item C-1
6 \end{itemize}
7 \end{itemize}

```

- A
- B
- C
  - C-1

# L<sup>A</sup>T<sub>E</sub>X 环境命令举例

```

1 \begin{itemize}
2   \item A \item B
3   \item C
4   \begin{itemize}
5     \item C-1
6   \end{itemize}
7 \end{itemize}

```

- A
- B
- C
  - C-1

```

1 \begin{enumerate}
2   \item 一级 \item 二级
3   \item 三级
4   \begin{itemize}
5     \item[a.] 子标题
6   \end{itemize}
7 \end{enumerate}

```

- ① 一级
- ② 二级
- ③ 三级
  - a. 子标题

L<sup>A</sup>T<sub>E</sub>X 数学公式

```
1 $V = \frac{4}{3}\pi r^3$
2
3 \[
4   V = \frac{4}{3}\pi r^3
5 \]
6
7 \begin{equation}
8   \label{eq:vsphere}
9   V = \frac{4}{3}\pi r^3
10 \end{equation}
```

$$V = \frac{4}{3}\pi r^3$$

$$V = \frac{4}{3}\pi r^3$$

$$V = \frac{4}{3}\pi r^3 \quad (3)$$

- 更多内容请看 [这里](#)

```

1  \begin{table}[htbp]
2  \caption{编号与含义}
3  \label{tab:number}
4  \centering
5  \begin{tabular}{cl}
6  \toprule
7  编号 & 含义 \\
8  \midrule
9  1 & 4.0 \\
10 2 & 3.7 \\
11 \bottomrule
12 \end{tabular}
13 \end{table}
14 公式~(\ref{eq:vsphere}) 的
15 编号与含义请参见
16 表~\ref{tab:number}。

```

表 1: 编号与含义

编号	含义
1	4.0
2	3.7

公式 (3) 的编号与含义请参见表 1。

# 作图

- 矢量图 eps, ps, pdf
  - METAPOST, pstricks, pgf ...
  - Xfig, Dia, Visio, Inkscape ...
  - Matlab / Excel 等保存为 pdf
- 标量图 png, jpg, tiff ...
  - 提高清晰度, 避免发虚
  - 应尽量避免使用



图 1: 这个校徽就是矢量图



- ① 课题背景
- ② 研究现状
- ③ 研究内容
- ④ 计划进度
- ⑤ 参考文献

- 一月：文献调研
- 二月：Beamer 主题复现、美观程度评测
- 三、四月：Beamer 主题美化
- 五月：论文撰写

① 课题背景

② 研究现状

③ 研究内容

④ 计划进度

⑤ 参考文献

[Ano13] Anonymous.  
Shanghaitech beamer theme.  
In *Beamer Templates*, 2013.

*Thanks!*